

Institut d'Histoire et de Philosophie des Sciences et des Techniques

CNRS/Université Paris I/École Normale Supérieure

Présentation

1 Historique

2 Gouvernance

3 Structure

4 Production

5 Financement

6 Formation doctorale

7 Partenariats

- **Fondation** de l'*Institut d'Histoire des Sciences et des Techniques* par Abel Rey
- **Objectifs :**
 - "Créer un institut où collaboreront des professeurs de la Faculté des lettres, de la Faculté des sciences et du Collège de France"
 - "Faire travailler ensemble étudiants de laboratoires et étudiants d'histoire ou de philosophie"
 - "Refuser la division des études entre lettres et sciences"

(Source : pv de la première réunion du Conseil Scientifique de l'Institut 4 mars 1932, Archives IHPST)

Membres de l'IHPST

Scientifiques d'origine (30%) Philosophes possédant au moins un master scientifique (35%)

- Biochimie : 1
- Biologie : 1
- Chimie : 1
- Informatique : 1
- Mathématiques : 5
- Physique : 1
- Biologie : 1
- Informatique : 1
- Mathématiques : 6
- Médecine : 1
- Psychiatrie : 2
- Sciences cognitives : 1

**"Faire travailler ensemble philosophes et scientifiques"
(A. Rey)**

Doctorants de l'IHPST

Scientifiques d'origine (50%) Philosophes possédant au moins un master scientifique (5%)

- Astronomie : 1
- Biologie : 5
- Chimie : 1
- Informatique : 1
- Linguistique : 1
- Mathématiques : 5
- Médecine : 5
- Physique : 4
- Biologie : 1
- Sciences cognitives : 2
- Mathématiques : 1

Pas de "science en chambre" (Canguilhem)

■ La Sorbonne

- 1932 : Fondation de l'IHST (Abel Rey)
- 1940 - 1955 : G. Bachelard
- 1955 - 1971 : G. Canguilhem
- 1992 : IHST > IHPST

■ Le CNRS

- 1967 : ERA "Histoire et Philosophie des Sciences"
- 1997 : URA "Philosophie des Sciences"

■ L'IHPST au CNRS

- 2002 : UMR "IHPST" (CNRS/Paris I)
- 2004 : ENS Tutelle secondaire

- Études historiques sur la tradition française de philosophie des sciences (Bourdeau, Braunstein, Fruteau, Gayon, Sinaceur ...)
- Locaux de l'IHPST rue du Four (historiques, mais également "opérationnels")

■ Changement

- Les 3/4 des membres actuels de l'IHPST n'étaient pas là lors de la *confluence* de 2002
- 1/3 de ces nouveaux arrivants sont venus de l'étranger
- 1/3 des doctorants sont étrangers

■ Aujourd'hui

Si l'on devait distinguer entre ceux qui travaillent ensemble :

10% se réfèrent à la philosophie des sciences "à la française" (philosophie des sciences = histoire conceptuelle des sciences)

80% se réfèrent à la philosophie des sciences internationale ("analytique")

10% se réfèrent à la phénoménologie de Husserl

Nous **ne** faisons **pas** ces distinctions dans le travail collectif

■ Prospection

- Anciens objets, autrement traités : médecine, logique
- Nouveaux objets : biologie, systèmes complexes, simulation informatique, stratégie, décision

- Conseil de Laboratoire (mensuel)
- Réunion statutaire (trimestrielle)
- Assemblée générale (annuelle)
- Commissions
 - Doctorants
 - International
 - Locaux
 - Recrutement

- M. Bourdeau (DR)
- M. Cozic (post-doc)
- J. Gayon (PU P1)
- Ph. Huneman (CR)
- F. Merlin (doctorante)
- P. Tessier-Cardon (IE)
- P. Wagner (MCF P1)

- D. Andler (PU P4)
- A. Barberousse (CR)
- Th. Martin (PU Besançon)
- H. Zwirn (DR ENS Cachan)

- **HPS** Histoire de la philosophie des sciences (resp. P. Wagner)
- **LL** Logique et langage (resp. J. Dubucs)
- **PPSC** Philosophie de la physique et des systèmes complexes (resp. A. Barberousse)
- **DRI** Décision, rationalité, interaction (resp. M. Cozic)
- **PBM** Philosophie de la biologie et de la médecine (resp. J. Gayon)

Institut
d'Histoire et
de Philosophie
des Sciences
et des
Techniques

Historique

Gouvernance

Structure

Équipes

Programmes

Internes aux
équipes

Inter-équipes

Répartition

Production

Financement

Formation

Partenariats

Prospective

Philosophie des sciences en France
et en Autriche au XXème siècle
(Ch. Bonnet, CIERA)

École de Lvov-Varsovie
(W. Miskiewicz, Franco-polonais)

HPS

LL

PPSC

DRI

PBM

Institut
d'Histoire et
de Philosophie
des Sciences
et des
Techniques

Historique

Gouvernance

Structure

Équipes

Programmes

Internes aux
équipes

Inter-équipes

Répartition

Production

Financement

Formation

Partenariats

Prospective

La notion de fonction dans les sciences
humaines, biologiques et médicales
(J. Gayon, ACI)

Études historiques et philo-
sophiques sur l'exobiologie
(J. Gayon, Ch. Malaterre et
M. Morange ; PID CNRS)

Targeting Environmental Pollution
with Engineered Microbial Systems
(M. Morange, FP7)

L'amélioration de l'humain
(J. Gayon et S. Bate-
man, PRES P1-P5-P7)

Philosophie, histoire et socio-
logie de la médecine mentale
(P.H. Castel, ANR)

HPS

LL

PPSC

DRI

PBM

Institut
d'Histoire et
de Philosophie
des Sciences
et des
Techniques

Historique

Gouvernance

Structure

Équipes

Programmes

Internes aux
équipes

Inter-équipes

Répartition

Production

Financement

Formation

Partenariats

Prospective

Foundations of Physics
(G. Bacciagaluppi, ANR)

Physique et calcul
(A. Barberousse, ATIPE)

Le tournant computationnel en physique
(A. Barberousse, ANR)

HPS

LL

PPSC

DRI

PBM

Brouwer
(M. van Atten, ANR Corpus)

Histoire de la calculabilité
(M. Bourdeau, ACI)

Ontological Structure
and Semantical Structure
(F. Moltmann, Chaire d'excellence ANR)

Logic for Interaction
(G. Sandu, Eurocores)

HPS

LL

PPSC

DRI

PBM

Institut
d'Histoire et
de Philosophie
des Sciences
et des
Techniques

Historique

Gouvernance

Structure

Équipes

Programmes

Internes aux
équipes

Inter-équipes

Répartition

Production

Financement

Formation

Partenariats

Prospective

Risque et rationalité limitée
(M. Cozic, IDF)

HPS

LL

PPSC

DRI

PBM

Institut
d'Histoire et
de Philosophie
des Sciences
et des
Techniques

Historique

Gouvernance

Structure

Équipes

Programmes

Internes aux
équipes

Inter-équipes

Répartition

Production

Financement

Formation

Partenariats

Prospective

Logiscience
(P. Wagner, ANR)
HPS — LL — PPSC — DRI — PBM

HYP0
(M. Bourdeau, ANR-DFG)

Révision
(J. Dubucs, ACI)

HPS — LL — PPSC — DRI — PBM

Institut
d'Histoire et
de Philosophie
des Sciences
et des
Techniques

Historique

Gouvernance

Structure

Équipes

Programmes

Internes aux
équipes

Inter-équipes

Répartition

Production

Financement

Formation

Partenariats

Prospective

CAUSAPROBA
(J. Dubucs, ANR-DFG)

HPS — LL — PPSC — DRI — PBM

Institut
d'Histoire et
de Philosophie
des Sciences
et des
Techniques

Historique

Gouvernance

Structure

Équipes

Programmes

Internes aux
équipes

Inter-équipes

Répartition

Production

Financement

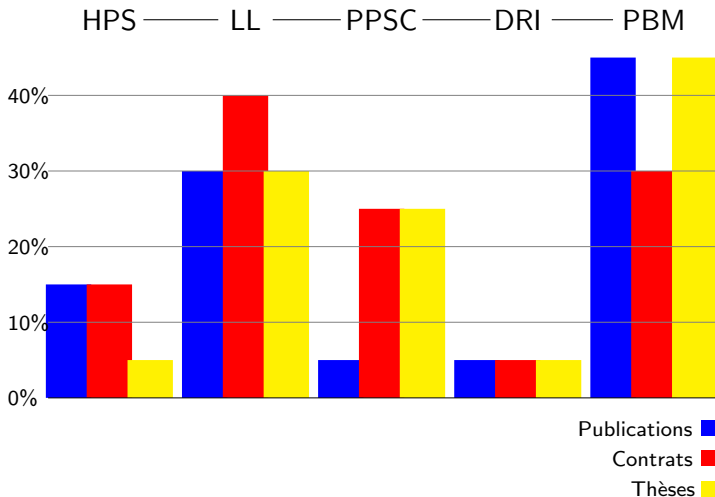
Formation

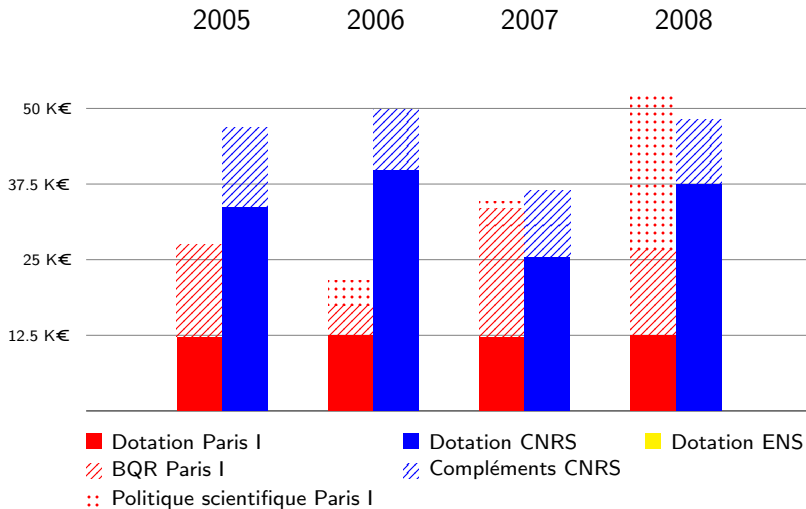
Partenariats

Prospective

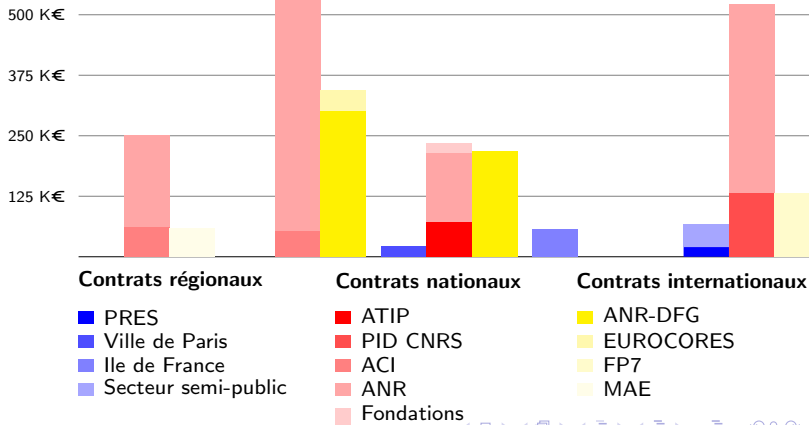
HPS ——— LL ——— PPSC ——— DRI ——— PBM

EVO-ECO
(J. Gayon, ANR)





HPS — LL — PPSC — DRI — PBM



- Les principes
 - L'IHPST n'est pas une juxtaposition de projet financés
 - 7 % des contrats peuvent être prélevés par le laboratoire (règlement officiel de l'IHPST, approuvé par ses tutelles)
- La pratique : répartition sur 100 €
 - Missions : 29
 - Invitations : 10
 - Livres et documentation : 8
 - Fournitures, consommables : 7
 - Achat et renouvellement de matériel : 11
 - Salaires de post-docs et vacations : 35

- 46 thèses soutenues depuis 2005
- 44 thèses actuellement en cours
- Flux annuel d'inscriptions :
 - 5 en 2005
 - 11 en 2005-2006
 - 10 en 2006-2007
 - 6 en 2007-2008
 - 9 en 2008-2009

Directeur	Thèses en cours	Thèses soutenues
P. Acot	0	1
H. Benis-Sinaceur	0	2
M. Bourdeau	1	0
P.-H. Castel	3	1
J. Dubucs	8	7
A. Fagot-Largeault	0	11
J. Gayon	17	10
J. Mosconi	5	1
Fr. Rivenc	3	1
Ph. de Rouilhan	1	1
G. Sandu	4	2

- **Mixité Science/Philosophie** : 52% des doctorants actuels de l'IHPST sont d'origine scientifique, 60% d'entre eux ont un master scientifique; c'est une tendance croissante (les chiffres pour les doctorants ayant soutenu depuis 2005 étaient 10% et 35% respectivement)
- **Internationalisation** : 35% des doctorants actuels de l'IHPST arrivent de l'étranger (leur premier contact avec l'Université française est l'IHPST); c'est également une tendance croissante (20% seulement pour la cohorte précédente)

■ Logistiques :

- Assurer les conditions matérielles de l'encadrement (les doctorants doivent être en mesure de travailler dans les locaux de l'IHPST, au contact des chercheurs et des scientifiques étrangers en résidence)
- Accueillir les doctorants étrangers (aide administrative, prospection de logements)

■ Scientifiques et pédagogiques :

- Perfectionner les connaissances en philosophie
- Maintenir un lien avec les institutions scientifiques étrangères d'origine
- Maintenir une connexion rapprochée avec les laboratoires scientifiques partenaires (Départements scientifiques de l'ENS, CHU Cochin, Museum, etc)
- Impliquer la totalité de l'IHPST dans la préparation des thèses ("thèses de laboratoire")
- Mettre au point des modalités collectives de travail (séminaires fermés, groupes de travail)

- Printemps : deux journées d'exposés pour les étudiants de M2, en présence des membres de l'IHPST
 - Repérage des étudiants prometteurs
 - Préparation des projets de thèse
 - Préparation du financement (veille administrative, montage de dossiers)
 - Résultat : Les thèses en cours sont financées à 68% (dont 27% par les institutions étrangères d'origine) :
 - Allocations de recherche du MENRT : 12
 - Financements d'autres ministères : 1
 - Financements sur contrats de recherche : 5
 - Financements internationaux : 8
 - Salaire ATER : 2
 - Autre salaire public ou privé : 9
 - Autre situation : 7

27% des doctorants actuels sont en co-tutelle internationale
(contre 9% dans la période précédente)

Thèses en cours en co-tutelle

Allemagne	2
Canada	2
Espagne	2
Hongrie	1
Islande	1
Pologne	1
Royaume-Uni	1
Tchéquie	1
Suisse	1
TOTAL	12

Thèses soutenues en co-tutelle

Allemagne	1
Argentine	1
Italie	2
TOTAL	4

Historique

Gouvernance

Structure

Production

Financement

Formation

Données

Caractéristiques

Contraintes

Actions

Avant la thèse

Pendant la thèse

Après la thèse

Résultats

Durée des thèses

Emploi des doctorants

- 25% des doctorants actuels sont officiellement co-dirigés par un membre non HDR de l'IHPST)
- (À l'étude) Affectation à chaque doctorant d'un " comité de thèse" se réunissant périodiquement pour examiner l'avancement du travail

- Un membre élu au Conseil de Laboratoire (actuellement : Fr. Merlin)
- Commission des Doctorants (réunion au moins trimestrielle)
 - A. Barberousse
 - J. Dubucs
 - J. Gayon (Directeur de l'ED de philosophie P1)
 - Trois représentants élus des doctorants (actuellement : A. Arapinis, H. Galinon, F. Merlin)

- Cours semestriel de mise à niveau en philosophie pour les étudiants d'origine scientifique (Ch. Bonnet et P. Wagner)
- Demi-journées annuelles de formation méthodologique
 - Où et comment publier ?
 - Comment trouver un emploi ?
 - Comment s'insérer dans la communauté scientifique ?

- Séminaire *Philbio*, organisé par Th. Pradeu, puis F. Merlin
- Séminaire *Philform*, successivement co-organisé par P. Egré, D. Bonnay, C. Proietti
- Séminaire *Probabilités, décision et incertitude*, successivement co-organisé par P. Egré, D. Bonnay, C. Proietti
- Séminaire *Décision et interaction*, organisé par M. Cozic et B. Hill
- Séminaire *Fonctions*, successivement co-organisé par Ch. Malaterre et E. Aucouturier pour la logistique
- Groupe *Modélisation et simulation numérique*, organisé par C. Imbert
- Groupe *Émergence computationnelle*, organisé par G. Leroy

- **Journée des primo-doctorants** : exposé des doctorants nouvellement inscrits devant les membres de l'IHPST et les autres doctorants (décembre ou janvier, interne à l'IHPST)
- **Journée doctorale ouverte** : exposé des doctorants en fin de thèse (mai ou juin, ouverte aux chercheurs extérieurs à l'IHPST). Journée qui a une large diffusion, elle doit permettre aux doctorants en fin de thèse de recevoir de la communauté scientifique des remarques et des conseils pour la révision de la thèse avant dépôt.
- **Pré-soutenance** : organisée systématiquement, entre six mois avant le dépôt de la thèse. Le doctorant expose devant un "jury" de membres de l'IHPST ou de chercheurs extérieurs qui ont lu préalablement l'état du travail.

- Participation à des colloques ou congrès :
 - Congrès SPS 2006 (Genève) : 8
 - Congrès DLMPs 2006 (Pekin) : 3
 - Congrès EPSA 2007 (Madrid) : 7
 - ...
- Stages et séjours dans les laboratoires internationaux partenaires
- Participation à des écoles thématiques

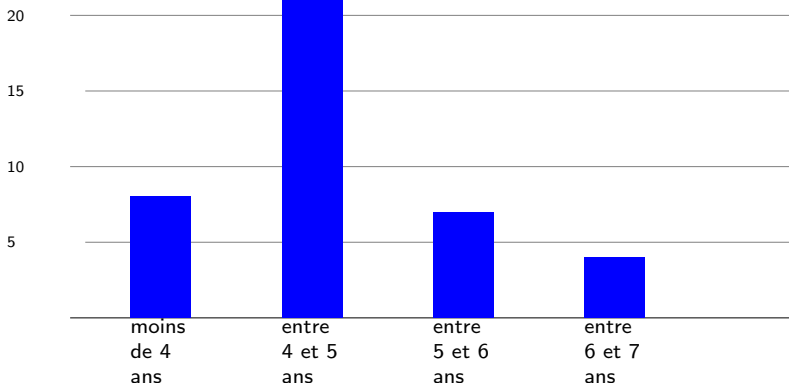
Coût pour l'IHPST : 26 300 € pour 2007-2009 (y inclus le déplacement de membres étrangers pour les jurys de thèses, lorsqu'il n'est pas couvert par l'Ecole Doctorale)

NB : le déplacement d'un doctorant n'est payé que s'il a une contribution acceptée par le comité de sélection du colloque

- *La fabrique des organismes* (ENS, 2006) : co-organisé par Th. Pradeu
- *Models and Simulations* I, II, III (Paris et Tilburg, 2006-2008) : co-organisés par C. Imbert
- PALMYR 06, 07, 08 (Paris et Amsterdam) : co-organisés par Bonnet, Galinon et Boyer
- *Semantics and Philosophy in Europe* (Paris, 2008) : co-organisé par A. Arapinis
- HOPOS (Paris, 2006) : co-organisé par M. Vorms
- ...

- Organisation systématique de séances d'entraînement pour les recrutements aux postes de Chargé de Recherche et de Maître de Conférences
- Séances de préparation aux entretiens de recrutement post-doctoral international
- Veille administrative pour l'ouverture de postes
- Contact constant avec les réseaux de laboratoires auxquels l'IHPST est affilié (ex. *Reasoning Club*)

Durée moyenne : 4,5 années



Situation professionnelle des docteurs depuis fin 2004

Chargé de Recherche CNRS	3	Secteur privé ou semi-public	5
Chercheur à l'étranger	2	Professeur de lycée	3
Maître de Conférences	7	Autre situation	2
Universitaire à l'étranger	3	Situation non connue	4
Chercheur contractuel	2		
Post-doc à l'étranger	6		
Post-doc en France	5		
PRAG/AGPR	2		
Fondation des Treilles	1		
<i>Visiting Fellow</i>	1		

**70 % des docteurs de l'IHPST trouvent un emploi dans
l'enseignement supérieur ou la recherche**

- Australie (Sydney) : *Foundphys* (PPSC)
- Canada
 - Montréal : consortium PBM, échanges LL
 - Toronto : consortium PBM
- Chine (Institute of Science, Technology and Sociology),
Université Tsingua de Pekin : échanges
- Etats-Unis
 - Pittsburg (Center for Philosophy) : partenariat d'échanges,
colloques alternés
 - New-York (NYU) : échanges dans le cadre de la Chaire
OSSS
 - Duke : consortium PBM

- Allemagne
 - Constance (CAUSAPROBA)
 - Tübingen (HYPO)
- Autriche (Wiener Kreis Institut) : HPS
- Pays-Bas
 - Amsterdam (ILLC) : LINT (LL)
 - Tilburg : PPSC
 - Utrecht : BROUWER
- Pologne (Varsovie) : ELV-AKT
- Royaume-Uni
 - Bristol (LL)
 - Exeter (PBM)
 - Londres (LSE) : PPSC, DRI
 - Oxford : OSSS
 - St-Andrews : OSSS
- Suède (Göteborg) : LINT

- Nancy (Archives Poincaré) : LOGISCIENCE
- Toulouse (IRIT) : Logical Modelling

- Collège de France : HPS, PBM
- Museum : PBM
- Institut Jean Nicod : DRI, LL (sciences cognitives)
- Museum : PBM
- CESAMES P5 : PBM
- CERMES P5 : PBM
- CREA : PPSC
- ENS (Départements de biologie, d'écologie, d'informatique, de sciences cognitives) : tout sauf HPS
- REHSEIS : PBM, Philosophie des mathématiques

- HPS développé vers la période contemporaine et étendu à la philosophie de l'École de Lvov Varsovie
- LL développé vers l'analyse du raisonnement coopératif et de la coopération épistémique (EPISOC) en liaison avec DRI (raisonnement en situation d'interaction)
- PBM développé vers la philosophie de l'environnement (PID CNRS) et vers la philosophie des techniques (Programme "Amélioration humaine" et programme d'étude de la simulation informatique)

- 1 Histoire de la philosophie des sciences (resp. P. Wagner)
- 2 Logique et langage (resp. J. Dubucs)
- 3 Philosophie de la biologie et de la médecine (resp. J. Gayon)
- 4 Philosophie de la physique et des systèmes complexes (resp. A Barberousse)
- 5 Décision, Rationalité, Interaction (Resp. M. Cozic)

- 1 Histoire de l'épistémologie française** : M. Bourdeau (DR), J.-F. Braunstein (PU), F. Fruteau de Laclos (MCF), J. Gayon (PU), K. Ono (Doctorant)
- 2 Histoire de la philosophie des sciences formelles** : M. van Atten (CR), H. Benis Sinaceur (DR), D. Bonnay (MC), M. Bourdeau, J. Dubucs (DR), F. Pataut (CR), F. Rivenc (PU), Ph. de Rouilhan (DR), P. Wagner (MCF)
- 3 Histoire du Cercle de Vienne et de l'empirisme logique** : Ch. Bonnet (MCF), M. Bourdeau, J. Bouveresse (PU), J. Cerny (Doctorant), D. Chapuis-Schmitz (CDD), P. Wagner
- 4 Histoire de l'École de Lvov-Varsovie** : J. Cerny, I. Drouet (post-doc), J. Dubucs, B. Hill (MCF), W. Miskiewicz (CR), F. Pataut, Ph. de Rouilhan, A. Roulois (Administrateur web), H. Benis Sinaceur

- Nationaux :
 - *Archives Poincaré*
 - Collège de France
 - Centre Scientifique de l'Académie Polonaise des Sciences
- Internationaux :
 - Institut *Wiener Kreis* (Autriche)
 - Université de Lund (Suède)
 - Université de Varsovie (Pologne)

- Nationaux :
 - *Logiscience*, programme ANR, 2008-2010 (resp. P. Wagner)
- Internationaux :
 - Programme franco-autrichien "Amadeus" *Paris-Vienne (1918-1938) : empirisme logique et conception scientifique du monde*, 2005-2006 (resp. Ch. Bonnet)
 - Programme IHPST - Institut *Wiener Kreis* - CIERA, *La philosophie des sciences en France et en Autriche au XXème siècle*, 2007-2009 (resp. Ch. Bonnet)
 - ELV-AKT (Archives de l'École de Lvov-Varsovie - Archiwum Kazimierza Twardowskiego) (resp. W. Miskiewicz)

”Logique et philosophie des sciences : nouvelles perspectives”

- Géré et dirigé à l’IHPST
- Opérations avec d’autres laboratoires (Nancy, Besançon, ...)
- Objectif : apporter une nouvelle réponse à la question traditionnelle de la nature de la logique et de son rapport aux autres sciences
- Lien entre
 - Histoire de la philosophie des sciences
 - Logique et philosophie formelle

- *"Lebenswelt" and Logic. The Erlangen School as Heir to Logical Empiricism*, Nancy, novembre 2008. Parmi les participants : K. Lorenz et Ch. Thiel
- *Science in Flux '08. Formal Approaches to Belief Change and the Philosophy of Science*, IHPST, décembre 2008. Parmi les participants : J. Hintikka et I. Levi
- *Carnap's Ideal of Explication : Logic, Metalogic, and Wissenschaftslogik*, IHPST, mai 2009. Parmi les participants : S. Awodey, A. Carus, R. Creath, J. Floyd, G. Gabriel, P. Hylton, A. Richardson, Th. Uebel

- Partenariat avec l'Institut du *Wiener Kreis* et l'*Institut für Philosophie* de l'Université de Vienne, notamment E. Nemeth et F. Stadler (Directeur de l'*IWK*)
- Colloques réguliers alternés entre Paris en Vienne entre 2005 et 2009. Ex. *Rationalité scientifique et rationalité pratique*, Vienne, mai 2009

- Thèses soutenues :
 - A. Bienvenu, *Un empirisme risqué : la philosophie des probabilités de Hans Reichenbach*, Paris I, 2007
 - D. Chapuis-Schmitz, *Le sens à l'épreuve de l'expérience. Carnap, Schlick et le vérificationnisme*, Paris I, 2006
- Ouvrages publiés :
 - Ch. Bonnet et P. Wagner, dir., *L'Age d'or de l'empirisme logique*, Paris : Gallimard, 2006
 - J. Bouveresse, D. Chapuis-Schmitz et J.-J. Rosat, dir., *L'empirisme logique à la limite*, Paris : CNRS-Editions, 2006
 - J. Bouveresse et P. Wagner, dir., *Mathématiques et expérience*, Paris : Odile Jacob, 2008
 - P. Wagner, dir., *Carnap's Logical Syntax of Language*, New York : Springer, 2009
 - M. Schlick, *Théorie générale de la connaissance*, trad. Ch. Bonnet, Paris : Gallimard, 2009

site elv-akt.net & Archives de l'École de
Lvov-Varsovie/Archiwum Kazimierza Twardowskiego

...AJDUKIEWICZ*BLAUSTEIN*B
LACHOWSKI*CSATO*CZEWOWS
KI*DAMBSKA*GINSBERG*GRO
MSKA*HOSIASSON*INGARDEN
*JASKOWSKI*KLEINER*KOKOSZ
YNSKA*KOTARBINSKI*LESNIEW
SKI*LINDENBAUM*LUKASIEWIC
Z*MEHLBERG*MOSTOWSKI*OS
SOWSKA*OSSOWSKI*POZNAN
SKI*SALAMUCHA*SCHMIERER*
SWIEZAWSKI*SZTEJNBERG*TARS
KI*TATARKIEWICZ*WALLIS*WIT
WICKI*ZAWIRSKI...

Historiographie de la philosophie du XX^{ème} siècle. L'École fondée par Twardowski est une tradition dont l'originalité apparaît de plus en plus.
Pour le Projet elv-akt, nous participons à la fondation et au développement de ce domaine de recherche.
L'Archiwum de l'École Lvov-Varsovie - Archiwum Kazimierza Twardowskiego est un site commun de l'IMPST/Paris Institut d'Histoire et de
Logique des Sciences et des Techniques et de la Bibliothèque de la WPSI/Varsovie (Wydział Filozofii i Socjologii Uniwersytetu Warszawskiego -
comprend une bibliothèque numérique des manuscrits et des ouvrages.
elv-akt est à la fois un site ressources pour la recherche sur la philosophie analytique polonaise et une infrastructure de recherche.
Il a un lieu virtuel d'échanges pour les spécialistes du monde entier, le lieu réel étant l'IMPST.

● PROJET elv-akt

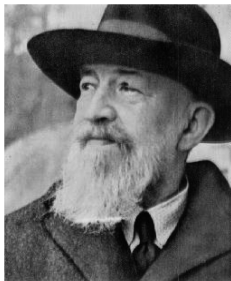
École de Lvov-Varsovie -
Archiwum Kazimierza Twardowskiego

Responsables :

W. Miskiewicz (CR)
A. Roulois (Ingénieur)



23 Août 2005 à Varsovie signature d'une convention entre l'Académie des Sciences Polonaises, l'Université de Varsovie, l'Université Paris 1 et le CNRS, au sujet de la numérisation et de l'exploitation scientifique des Archives de l'École de Lvov-Varsovie.
Fin 2005 conformément aux termes de la convention, la partie française met à la disposition des collègues polonais un matériel de digitalisation. Son travail commencent immédiatement à travailler avec les deux techniques mis à la disposition du projet par la Bibliothèque de WPSI, l'IMPST est chargé de la relation et de la gestion de ce site elv-akt.
La collection numérisée à Varsovie se compose d'un **de 60 000 pages** de Twardowski, **de 20 000 pages** de Janina et Tadeusz Kotarbiński, archive de Stanisław et Maria Twardowski et de **9 000 pages** de Stanisław Leśniewski. Notre objectif est d'élargir cette collection à la totalité des manuscrits des disciples de Twardowski, actuellement dispersés dans divers fonds d'archives privées et publiques.



Kasimierz Twardowski
(1866-1938)

- Exploration des sources “polonaises” de la logique moderne
- Étude des liens entre histoire de la logique et philosophie de la logique
- Étude de l'École de Lvov-Varsovie dans ses rapports avec l'héritage brentanien, le positivisme viennois, la phénoménologie husserlienne
- Étude de la tradition du rationalisme logique en philosophie des sciences et tout particulièrement dans les sciences humaines
- Travaux sur le développement et l'applicabilité en philosophie des nouvelles techniques d'archivage et d'édition électroniques (XLM-TEI)

European Digital Humanities

Coopération européenne pour la numérisation des archives
philosophiques

<http://www.elv-akt.net>

- Entreprise archivistique
- Site d'édition numérique (XML/TEI)
- Support d'une infrastructure internationale de recherche



- Histoire et philosophie de la logique :
CALCULABILITE/BROUWER
- Référence fictive et discours fictionnel : OSSS/GSR
Fiction/HYPO/GDRI LOGICAL MODELLING
- LINT

1 Programmes

- Projet Brouwer
- Projet Histoire de la calculabilité
- Projet HYPO
- GDR Fiction
- Projet LINT
- GDRI Logical Modelling
- Projet OSSS

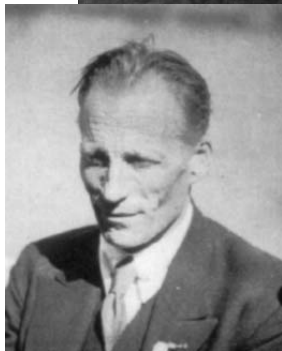
2 Séminaires LL

- Séminaire Philform
- Séminaire Philmaths

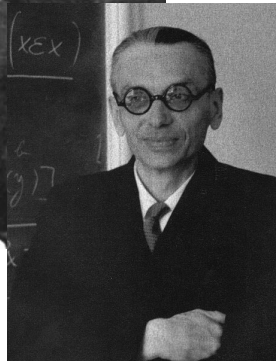
Phénoménologie des mathématiques



Husserl



Brouwer



Gödel

Projet d'édition des œuvres de Brouwer

- Écrits fondationnels
 - publiés
 - inédits
- Projet financé par l'ANR 2007-2010
- Projet
 - historique
 - systématique
- Projet dirigé par
 - Dirk van Dalen (Utrecht)
 - Mark van Atten (IHPST)

Équipe internationale

- Pays-Bas
- France
- Allemagne
- Suède
- Royaume-Uni
- États-Unis
- Japon
- Israël
- Nouvelle Zélande

http://www-ihpst.univ-paris1.fr/operations/operations.php?id_programme=13

Anthologie des textes fondamentaux de l'histoire de la
calculabilité

- La totalité du développement : de Babbage à Matijasevic
- L'ensemble des aires linguistiques (France, Royaume-Uni, Allemagne, Russie)
- Équipe hors IHPST :
 - P. Boldini (Paris 4)
 - S. Grigorieff (Paris 7)
 - M. Guillaume (Clermont-Ferrand)
 - O. Hudry (ENST)
 - P. Mancosu (Berkeley)
 - M. Margenstern (Metz)

Financement *ACI Histoire des Savoirs*

2006-2008

30 K €

1 Publications

- *Anthologie de la calculabilité*, Paris : Cassini, environ 600 pages.
- *Calculability and Constructivity* ; numéro spécial de *Synthese* (articles en lecture)

2 Événements

- Mars 2006, IHPST : *Les théories modernes des types*
- Novembre 2006, ENS : *Calculability and Constructivity, Historical and Philosophical Perspectives*, Session jointe des deux divisions DHST et DLMPS de l'IUHPS
- Juin 2007, Cerisy : *1907-2007 : Cent ans d'intuitionnisme*

Raisonnement hypothétique

Paris

- Coordination : M. Bourdeau
- Post-doc : J. Fichot
- M. van Atten, M. Cozic, J. Dubucs, B. Hill, F. Poggiolesi

Sous-projets :

- La transition des systèmes hilbertiens vers les systèmes de Hertz et de Gentzen
- Raisonnement hypothétique dans les systèmes modaux
- Logique des conditionnels

Tübingen

- Coordination : P. Schroeder-Heister
- Post-doc : M. Arndt
- Th. Piecha, B. Wieckowski, E. Zimmermann

Financement ANR-DFG

300 K€

Structure

LOGICCC (*Eurocores*)
LINT (*Cooperative Research Project*)
DIL (*Individual Project*)

LOGICCC

Logiques pour l'interaction, la Communication, la Cognition et la Calculabilité

- Coordination : G. Sandu
- Novembre 2006 : Acceptation par ESF
- Objectifs
 - La coordination de la recherche Européenne dans la logique et les disciplines inspirées par la logique : philosophie, théorie de l'argumentation, linguistique, intelligence artificielle. . .
 - La logique peut servir de catalyseur pour un travail inter-disciplinaire
 - L'accroissement de la rigueur et de la testabilité dans des sous-disciplines importantes des sciences humaines
 - Le besoin de développer le paradigme logique au delà du paradigme quantitatif.

LINT

Logic for Intelligent Interaction

- Coordination : D. Westerstahl (Göteborg)
- Chercheurs principaux : J. Väänänen (Amsterdam), E. Graedel (Aix-La-Chapelle), L. Hella (Tampere)
- Partenaires associés : S. Abramsky (Oxford), G. Sandu
- Autres chercheurs : D. Berwanger (ENS Cachan et CNRS)
- Octobre 2008 : début du programme
- LINT rassemble des logiciens, philosophes, mathématiciens et informaticiens de six pays Européens pour trouver une conception unitaire de la logique de l'interaction
- Ateliers de travail sur des thèmes spécialisés (deux fois par an)
- Échange de jeunes chercheurs dans les centres de recherche des partenaires

LINT

Logic for Intelligent Interaction

- Coordination : D. Westerstahl (Göteborg)
- Chercheurs principaux : J. Väänänen (Amsterdam), E. Graedel (Aix-La-Chapelle), L. Hella (Tampere)
- Partenaires associés : S. Abramsky (Oxford), G. Sandu
- Autres chercheurs : D. Berwanger (ENS Cachan et CNRS)
- Octobre 2008 : début du programme
- LINT rassemble des logiciens, philosophes, mathématiciens et informaticiens de six pays Européens pour trouver une conception unitaire de la logique de l'interaction
- Ateliers de travail sur des thèmes spécialisés (deux fois par an)
- Échange de jeunes chercheurs dans les centres de recherche des partenaires

DIL

Dependence and Independence in Logic

- Post-doc : A. Mann (IHPST)
- Objectif scientifique : développement des langages IF (jeux sémantiques, *signalling*, communication).
- Premiers résultats : G. Sandu et M. Sevenster : "La correspondance entre les nombres rationnels et les valeurs sémantiques des formules IF" (à paraître dans *APAL*)

Logical Modelling

Groupe De Recherche International

- Thématique scientifique :
 - Étude logique de la rationalité stratégique
 - Modélisation logique des attitudes cognitives
 - Analyse logique des phénomènes contextuels dans les langages naturels
- Partenaires :
 - Institut de Recherche en Informatique (Toulouse)
 - Département de Philosophie de l'Université de Montréal
 - Institute of Logic, Language and Computation (Amsterdam)
 - Département de Philosophie de l'Université de Bristol

OSSS

Ontological Structure and Semantical Structure

Chaire d'Excellence ANR F. Moltmann

Post-doc : F. Berto

Financement : 300K €

- Objets abstraits
 - Sémantique linguistique
 - Métaphysique
 - Philosophie des mathématiques
- Pluralité
- Tropes
- Termes référentiels et non référentiels
- Objets inexistants

Séminaires

- Automne 2006, IHPST :
Tropes
- Printemps 2007, IHPST :
Référence (avec O.
Matushansky)
- Printemps 2007, ENS :
Objets abstraits (avec J.
Dubucs)
- Automne 2007, ENS :
Structures ontologiques I
(avec F. Berto)
- Printemps 2008, ENS :
Structures ontologiques II
(avec F. Berto)

Ateliers

- Printemps 2007, IHPST :
Ontological Commitment
(avec C. Wright, Z.
Szabo, G. Uzquiano)
- Été 2007, IHPST : *Unity,
Plurality and Structure in
Semantics*
- Automne 2007, IHPST :
*Unity, Plurality, and
Structure in Ontology and
Semantics* (avec M.
Carrara, A. Oliver, G.
Uzquiano)

- Arche (St Andrews), CSMN (Oslo), LOGOS (Barcelone), Chaire d'Excellence, *Institute for Advanced Studies* (Londres) : *Semantics and Philosophy in Europe* (SPE), colloque annuel, tournant entre Paris, Londres et Barcelone :
 - SPE1 : printemps 2008, Paris
 - SPE2 : printemps 2009, Londres
- Arche (St Andrews) : co-organisation du colloque *Les objets abstraits en mathématiques et en sémantique*, printemps 2008
- Département de philosophie d'Oxford : ateliers tournants entre Paris et Oxford, 2006, 2007, 2008
- Département de linguistique et de philosophie de NYU : Oxford : *Tropes in Semantics*, invitations 2006, 2008, 2009
- CSMN, Oslo (Herman Cappelen) : Co-organization CSMN, Département de linguistique Université de Venise, Chaire d'Excellence : Atelier *Propositions*, Venise, automne 2008

- Création : 1997
- Objet : l'ensemble des problèmes métaphysiques, sémantiques, logiques et cognitifs posés par les mathématiques pures et appliquées et par la logique
- Parmi les conférenciers :
 - P. Benacerraf (Princeton)
 - Ch. Chihara (Berkeley)
 - K. Fine (NYU)
 - D. Gillies (Londres)
 - J. Hintikka (Boston)
 - D. Isaacson (Oxford)
 - H. Leitgeb (Bristol)
 - H. Putnam (Harvard)
 - W.v.O Quine (Harvard)
 - S. Soames (USC)
 - E. Sober (Stanford)
 - T. Williamson (Oxford)

- Création : 2000
- Objet : la philosophie formelle, c'est-à-dire l'application de méthodes logiques et mathématiques à l'analyse philosophie de concepts comme ceux de connaissance, de conséquence, de possibilité ou d'intension.
- Parmi les conférenciers :
 - V. Hendricks (Roskilde)
 - E. Zalta (Stanford)
 - R. Parikh (Brooklyn)
 - F. Lepage (Montréal)
 - B. Loeve (Amsterdam)
 - Y. Moschovakis (UCLA)
 - G. Restall (Melbourne)
 - T. Tulenheimo (Helsinki)

- Dissociation croissante entre :
 - Histoire de la biologie et philosophie de la biologie
 - Philosophie de la biologie et philosophie de la médecine
 - Philosophie théorique et philosophie pratique (notamment éthique)
- Autonomisation de la philosophie de la biologie relativement à :
 - 1 la philosophie néo-positiviste des sciences ;
 - 2 la galaxie 'HPS'
- Autonomisation (moindre) de la philosophie de la médecine relativement à l'histoire de la médecine et à l'éthique

- Développement de programmes collectifs accompagnant la tendance internationale (philosophie des sciences "non-historique")
- Coexistence de travaux philosophiques individuels relevant de méthodologies variées en philosophie des sciences (philosophie formelle, épistémologie historique, synthèse théorique)
- Caractère commun aux chercheurs IHPST : association étroite de la philosophie et de la science (recrutement, doctorants, collaborations)

ACI "La notion de fonction dans les sciences humaines, biologiques et médicales" (2003-2005 et 2005-2008)

- 4 UMR partenaires :
 - IHPST (pilote). Resp. J. Gayon
 - UMR "Adaptations et évolution des systèmes ostéomoléculaires" (CdF, P6, Muséum), resp. A. de Ricqlès
 - UMR "Recherches en épistémologie et histoire des sciences et des institutions scientifiques" (P7), resp. F. Parot
 - UMR "Groupe d'imagerie neurofonctionnelle" (CNRS, P5, CEA), resp. O. Houdé
- 26 Membres : Becquemont, Berthoz, Braunstein*, Charmetant*, Clauzade*, Duchesneau, Dupont*, Forest*, Gayon*, Galperin, Giroux*, Houdé, Huneman*, Longy*, Lorne*†, Malaterre*, Morange*, Mossio*, Parot, Pizarroso, Pradeu*, Renous, Ricqlès, Schmitt, Siksou, Tirard
- Opérations : 7 séminaires annuels ; 16 colloques ; 3 symposiums dans congrès internationaux

Stabilité des écosystèmes : de l'écologie à l'éthique de l'environnement (2008-2011)

- En association avec le laboratoire d'écologie P6 et ENS
- Responsables : M. Van Baalen (P6/ENS) et P. Huneman (IHPST)
- Trois ans
- Biologie théorique et éthique appliquée

PID "Origines des planètes et de la vie"
Programme "Etudes historiques et philosophiques sur
l'exobiologie" (2007-2009)

- En collaboration avec REHSEIS (P7), et Centre A. Koyré (Muséum et EHESS). Resp. S. Tirard (REHSEIS).
- Responsables pour l'IHPST : M. Morange et C. Malaterre.
- Séminaire régulier depuis 2007
- Colloque international au Muséum national d'histoire naturelle (2007), sous presse (OLEB, Springer)

Programme ANR blanc EVO-ECO :

"Théorie de l'évolution biologique et théorie économique : modalités, fondements et perspectives d'une relation à double sens"

- Programme monosite (IHPST), resp. J. Gayon
- Membres
 - 2 économistes : B. Walliser, A. Orléan (Ecole d'économie de Paris)
 - 2 biologistes de l'évolution : R. Ferrière, S. de Monte (ENS)
 - 3 philosophes ou historiens de la biologie : O. Perru (Pr. Lyon 3), P. Huneman et J. Gayon (IHPST) + J. Martens (doctorant)
 - 2 philosophes de l'économie : Cozic (IHPST), Paternotte (IHPST et Bristol)
 - Post-doc(s) à recruter (20 mois)

Programme ANR blanc "Philosophie et histoire de la médecine mentale"

- En association avec Paris-Descartes, UMR CESAMES
- Resp. Pierre-Henri Castel (UMR CESAMES)
- 60 % des ressources à l'IHSPT
- Participation de plusieurs doctorants, post-docs, et chercheurs de l'IHPST :
 - Doctorants : Steeves Demazeux, Eric Stremler, Lionel Fouré, Balazs Berkovits, Frédéric Advenier
 - Post-docs : Claudia Wasmann, Tiago Marques
 - Denis Forest, Arnaud Plagnol, Louis Sass

"Organisms in evolution" (Fonds France-Canada)

- En association avec l'Université de Toronto, Institute of History and Philosophy of Science and Technique
- Durée : deux ans
- Responsables : D. Walsh (IHPST-Toronto) et P. Huneman (IHPST-Paris)

"Organisms in evolution" (Fonds France-Canada)

- En association avec l'Université de Toronto, Institute of History and Philosophy of Science and Technique
- Durée : deux ans
- Responsables : D. Walsh (IHPST-Toronto) et P. Huneman (IHPST-Paris)
- But intellectuel : incidence de l'approche "évo-dévo" sur le concept d'organisme et son rôle dans l'évolution
- Justification institutionnelle : développer l'interdisciplinarité et des collaborations France-Canada
- Deux colloques en préparation : Toronto 2009 et Paris 2010

Participation à TARPOL : "Targeting environmental pollution
with engineered microbial systems à la carte"
7e programme-cadre de la Commission européenne

- Atelier n 15, "The rise of synthetic biology", resp. M. Morange
- Membres : M. Morange, M. Mossio, J. Gayon
- Colloques. 1er colloque en mai 2009, org. M. Morange

Projet collaboratif interuniversitaire Paris-Centre-Universités (P1/Paris-Descartes/P7) : " L'amélioration de l'humain : enquête interdisciplinaire"

- En association avec Paris-Descartes, UMR CERSES (pilote)
- Resp. Simone Bateman (Paris-Descartes)
- Comité d'organisation : S. Bateman et M. Marzano (CERSES) ; S. Allouche et J. Gayon (IHPST)
- 5 journées d'études sur invitation en 2009 et 2010

ACI fonction	10.000 € + 50.000 € (2+3ans)*
Stabilité des écosystèmes...	20.000 € /an (3 ans)*
"Exobiologie" (PID)	12.500 € (gestion REHSEIS)*
ACI fonction	10.000 € + 50.000 € (2+3ans)*
Stabilité des écosystèmes...	20.000 € /an (3 ans)*
"Exobiologie" (PID)	12.500 € (gestion REHSEIS)*
ANR "Evo-Eco"	170.000 € (3 ans)*
ANR "Phil. et Hist. Médecine mentale"	120.000 € (3ans, sur total 220.000)
"Organisms in evolution" (Fr/Canada)	7000 € (2 ans)*
TARPOL (7e PCRD)	31.967 €*
"Amélioration de l'humain"	20.000 € (gestion CERSES)*

* N.B. Part IHPST sauf indication particulière

1 Séminaire PhilBio

- Fondé en 2005 par Anouk Barberousse et Thomas Pradeu, repris par F. Merlin et M.C. Lorne (†)
- 12-15 conférences par an, moitié invités étrangers, moitié invités français (dont membres de l'IHPST et doctorants).

2 Séminaires des programmes de recherche (cf supra) :

- 7 dans ACI fonction
- 1 dans PID "exobiologie"

Au titre des divers programmes :
19 colloques de 2004 à 2008
(voir dossier bilan, pp. 52-54)

Dans le cadre du master LOPHISS (ENS/P1/P5/P7), la participation du secteur PBM de l'IHPST consiste en :

- Un cours M1 d'histoire de la psychologie (24h)
- Un cours M1 de philosophie de la biologie (24h, Huneman)
- Un cours M2 de philosophie de la biologie (36h, Gayon)
- Un cours M2 d'histoire et philosophie de la médecine (36h, Braunstein)
- Fraction du cours M2 de philosophie de la physique, interfaces physique et sciences de la vie (Barberousse et Franceschelli)

Thèses soutenues dans le domaine PBM (2005-2008) : 19

Directeurs

Fagot-Largeault :	7
Fagot-Largeault et Lépège :	1
Fagot-Largeault et Gayon :	1
Gayon* :	9

Sous-domaines

Philosophie et histoire de la médecine, éthique :	9
Histoire des sciences de la vie :	2
Philosophie de la biologie :	8
*Cotutelles : Neuchâtel, Buenos Aires	2
Codirections locales :	2
Codirections Paris	1

Thèses en cours dans le domaine PBM : 17

Directeurs		Sous-domaines	
Castel :	1	Philosophie et histoire de la médecine, éthique :	6
Chapoutier :	1	Histoire des sciences de la vie :	4
Fagot-Largeaut :	1	Philosophie de la biologie :	6
Gayon* :	6	Philosophie des sciences psychologiques	1
Gayon et Barberousse :	1		
Gayon et Chapoutier :	1		
Gayon et Morange :	1		
Morange et Gayon :	1	*Cotutelles : Exeter, Madrid, Palma	3
Morange et Huneman :	1	Codirections locales :	7

HPS

LL

PBM

Contexte
Positionnement
Programmes
Financements
Séminaires
Colloques
Formation
Partenariats

PPSC

DRI

- Post-doc CNRS, programme "fonction" (ss dir. J. Gayon)
 - M. C. Lorne †, 2006-2007
 - M. Mossio, 2007-2008
- Programme "Philosophie et histoire de la santé mentale"
(ss dir. P.H. Castel)
 - T. Marques
- Programme ANR "Evo-Eco"
 - (en attente)

Consortium for History and Philosophy of Biology

- Resp. (Paris 1) : J. Gayon et P. Huneman
- Partenaires
 - Un. of Duke Dept of Philosophy (USA)
 - Un. of Toronto, IHPST (Canada)
 - Un. de Montréal, Dépt de philosophie (Canada)
 - Un. Paris 1, IHPST (France)
- Fondé en 2005

Consortium for History and Philosophy of Biology

- Principes :
 - Colloque annuel à thème (parité doctorants et seniors, conférenciers et répondants). Organisé de manière tournante dans les 4 établissements
 - Echanges de doctorants et post-doc (stages de 1 mois ou davantage)
- Résultats :
 - 3 colloques : Montréal 2006, Paris 2007, Toronto 2008. En 2009 : Duke
 - 6 Stages de doctorants et post-doc : 4
- Financement (Paris 1) : BQR et Politique scientifique P1, fonds propres IHPST (9000 euros)

European Graduate School in the Philosophy of the Life Sciences

- Resp. (Paris 1) : J. Gayon
- Partenaires
 - Un. d'Exeter, EGENIS (UK)
 - Un. De Milan, SIEMM (Italie)
 - Konrad Lorenz Institut, Vienne (Autriche)
 - Un. de Genève, Inst. d'histoire de la médecine (CH)
 - Un. Paris 1, IHPST (France)

European Graduate School in the Philosophy of the Life Sciences

- Principe : Summer School, 40 personnes ñ doctorants, encadrement et invités. Appel d'offres, comité de sélection. Equilibre entre conférences seniors et juniors. Une première Summer School s'est tenue en sep 2008 à Rovigo (Italie).
- Négociation en cours avec la Fondation Brocher pour organisation systématique à Genève ; accueil et publications (History and Philosophy of the Life Sciences) assuré par la Fondation
- Financement actuel (Paris) : Politique scientifique P1 et fonds propres IHPST (5000€)
- Financement futur : Fondation Brocher (20.000€) et institutions partenaires (3500€ chaque)

Convention IHPST/Pittsburgh Center for Philosophy of Science and HPS Dpt

- Resp. P. Huneman
- Principe : Colloque annuel à thème, faisant intervenir doctorants et seniors, alternativement à Paris et Pittsburgh
- Financement actuel (Paris) : Politique scientifique P1 et fonds propres IHPST
- Résultats :
 - Un colloque à Paris en mai 2008 (financement : IHPST)
 - Prochain colloque à Pittsburgh (financement : Collège des ED de P1 : 5000€)

Ouvrage de référence *Les mondes darwiniens*.
(Syllepses 2009, Lecointre, Heams, Silberstein,
Huneman (eds.), préface de J. Gayon, env. 900
pages 35 chapitres)

- Auteurs doctorants (ou ex-doctorants) :
Merlin, Malaterre, Braillard, Clavien, Pradeu,
Methot, Pocheville, Delord

Trois axes

- Philosophie de la physique
- Philosophie des probabilités
- Philosophie des sciences de la complexité

- Anouk Barberousse
- Isabelle Drouet
- Jacques Dubucs
- Philippe Huneman
- Cyrille Imbert
- Guillaume Leroy
- Thierry Martin
- Hervé Zwirn

1 En France :

- Laboratoire d'Informatique de Paris 6 Animatlab
- ENS Cachan, Centre de Mathématiques et de Leurs Applications
- Laboratoire d'Informatique Fondamentale de Lille

2 A l'étranger :

- Australian Research Council
- Université de Tillburg (Department of Epistemology and Philosophy of Science),
- London School of Economics (Department of Logic, Methodology and Philosophy of Science)
- Département d'Histoire et de Philosophie des Sciences de l'Université de Pittsburgh

- Programme ANR/DFG *Causality and Probability* (resp. J. Dubucs et W. Spohn, 2009-2011)
- Programme *Foundphys* financé par l'ANR (CEA, CREA, IHPST ; coordination générale A. Grinbaum, 2007-2010)
- Programme *Time and perspective in the quantum world* (resp. G. Bacciagaluppi) en collaboration avec H. Price, University of Sydney et J. Ismael, University of Arizona
- Programme *Physique et calcul* (resp. A. Barberousse) financé par une ATIP Jeunes chercheurs
- Programme *CompuPhys* (resp. A. Barberousse, 2009-2012)
- Post-doc Ville de Paris : Daniel Parker (jan. 2009 - juin 2009)

- C. Imbert (2008) : L'opacité intrinsèque de la nature. Théories connues, phénomènes difficiles à expliquer et limites de la science (J. Dubucs)
- A. Barton (2008) : Les probabilités dans l'interprétation d'Everett de la mécanique quantique (M. Bitbol)
- M. Bachtold (2006) : Possibilité, actualité et événement en mécanique quantique, une approche pragmatiste (M. Bitbol)
- I. Drouet (2007) : Probabilité et causalité : une approche propensionniste (J. Dubucs)
- S. Le Bihan (2007) : Comprendre la physique quantique : concepts et conceptualisation dans la pratique de la science (G. Heinzmann et M. Carrier, doctorante associée)

- G. Leroy (inscrit en 2006 sous la direction de J. Dubucs) : La contribution des algorithmes génétiques à l'étude de l'émergence
- E. Raidl (inscrit en 2007 sous la direction de J. Dubucs, en co-tutelle avec W. Spohn à Constance) : Les symétries dans le raisonnement statistique et probabiliste
- R. el Skaff (inscrit en 2006 sous la direction de J. Mosconi et A. Barberousse) : Le démon de Maxwell et l'épistémologie des expériences de pensée

- Séminaire mensuel “Probabilités, Décision, Incertitudes” (I. Drouet, T. Martin)
- Séminaire mensuel “Complexité” (H. Zwirn)
- Groupe de travail bi-mensuel “Modélisation et simulation numérique” (C. Imbert)
- Groupe de travail mensuel “Complexité et Émergence” (G Leroy)
- Séminaire “Émergence”, 2005 (P. Humphreys)
- Séminaire international “Modelling and simulation”, juin 2008 (P. Humphreys, professeur invité à l'ENS)
- Cours de M2 (Lophiss) de philosophie de la physique :
 - G. Bacciagaluppi (2005-2006)
 - A. Barberousse, Gilles Cohen-Tannoudji (CEA) et Sara Franceschelli (ENS, LSH et REHSEIS) (2006-2009)

- Colloque international “Perspective in Physics and Philosophy”, Paris, Juin 2008
- Co-organisation de deux colloques internationaux : “Models and Simulation I”, Paris, juin 2006, “Models and simulation II”, Tilburg, octobre 2007
- Colloques internationaux “London-Paris-Tilburg” en logique et philosophie des sciences : Premier colloque à Paris, décembre 2007
- Colloque international “Philosophy, probabilities, physics” (LSE et IHPST), Paris, avril 2006
- Colloque “Aux frontières de la physique et de la philosophie”, Paris, janvier 2006, dans le cadre de l'Année Mondiale de la Physique
- Colloque international “Philosophy, probabilities, physics” (LSE et IHPST), Londres, novembre 2005

- Équipe créée en septembre 2007
- 3 axes principaux :
 - 1 Théorie de la décision individuelle
 - 2 Épistémologie des sciences de la décision et des sciences économiques
 - 3 Rationalité collective

- Mikaël Cozic (post-doc, IHPST et GREGHEC)
- Brian Hill (professeur affilié, HEC et IHPST)
- Philippe Mongin (DR CNRS, GREGHEC et IHPST)
- Cédric Paternotte (post-doc. à Bristol, ancien post-doc. HEC et IHPST)

1 En France :

- Partenaire principal : le GREGHEC (HEC et CNRS)
- Également : GIS "Sciences de la décision" (HEC, Polytechnique et ENSAE); le CEPERC (Aix et CNRS)

2 A l'étranger :

- Département de philosophie de la London School of Economics
- Département de philosophie de l'Université de Tilburg
- ILLC de l'Université d'Amsterdam
- Département de philosophie de l'Université de Bristol
- Centre Walras-Pareto de l'Université de Lausanne
- Cowles Foundation for Economic Research

- Allocation Ile-de-France “Risque et rationalité limitée” (2007-2009)
- Programme blanc ANR “Théorie biologique de l'évolution et théorie économique” (resp. J. Gayon, 2009-2011)
- Programmes ANR/DFG
- “Causality and Probability” (resp. J. Dubucs et W. Spohn, 2009-2011)
- “Hypothetical Reasoning” (resp. M. Bourdeau et P. Schroeder-Heister, 2009-2011)

- Thèses soutenues :
 - M. Cozic, Fondements cognitifs du choix en rationalité limitée, dec. 2005 (D. Andler)
 - C. Paternotte, Coopération et actions collectives, sept. 2007 (J. Dubucs)

- Séminaire mensuel “Décision et rationalité” (IHPST et GREGHEC, 2007-2009)
- Filière “sciences de la décision” au Master de Sciences Cognitives (M1 : M. Cozic ; M2 : Ph. Mongin)
- Séminaire “Philosophie de l'économie” (M. Cozic et Ph. Mongin, ENS Ulm)

- 23 oct.2007 : “Perspectives cognitives sur la décision : ” La neurophysiologie de la d”cision” (avec GREGHEC et DEC)
- 1er juil. 2008 : “Theory of Logical Aggregation” (avec GREGHEC, GIS “Sciences de la décision” et Dauphine)
- 13 fev. 2009 : “Théorie de la décision et neuro-économie” (avec GREGHEC et GIS “Sciences de la décision”)
- 4-5 avril 2009 : “Decisions and Theory, Experiments and Applications” (avec GREGHEC et GIS “Sciences de la décision”)

1 Décision individuelle : frontières des théories classiques

- Vague
- Utilité dépendante des états
- Omniscience logique

2 Épistémologie

- Application de la philosophie analytique et de la philosophie générale des sciences à l'économie
- Économie et sciences cognitives
- Biologie et économie

3 Rationalité collective

- Agrégation probabiliste des jugements
- Coopération
- Méthodologie du récit analytique